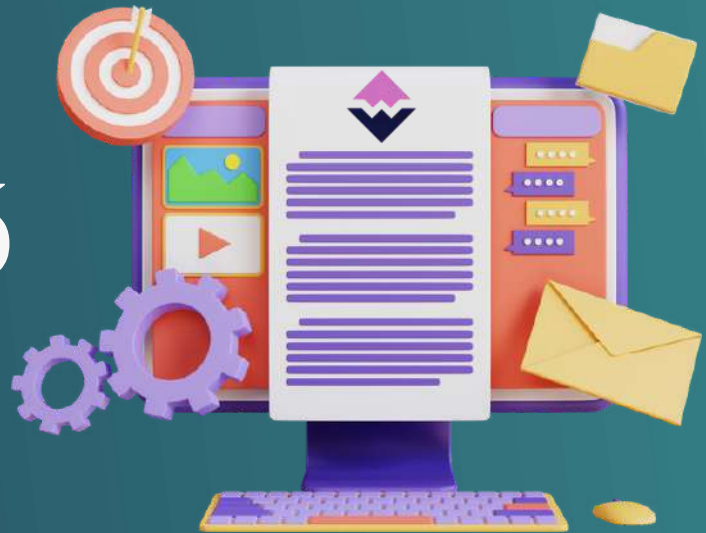


# Visszaélés-bejelentés

## Bejelentő tájékoztató



**Minden, amit bejelentőként a  
visszaélés-bejelentésekkel  
kapcsolatban tudni érdemes**

A Pannon-Safe Kft. (a továbbiakban: „Társaság”) számára kiemelten fontos a jogszerű, etikus és transzparens működésének és megfelelő reputációjának biztosítása és a Társaság által vallott morális, etikai értékeknek és magatartási szabályoknak a munkavállalóival, valamint az üzleti partnereivel történő betartatása.

A Társaság e célok biztosítása érdekében belső visszaélés-bejelentési rendszert üzemeltet, melynek célja a jogszabályoknak, a saját szabályzatainak és etikai értékrendjének megfelelő működés biztosítása.



# VISSZAÉLÉS

## Mit nevezünk visszaélésnek?

Visszaélésnek minősül minden olyan jogellenes vagy jogellenesnek feltételezett cselekmény vagy mulasztás, amely a Társaságra vonatkozó jogszabályoktól, valamint a Társaság által megállapított magatartási szabályoktól eltér.

## Ilyen visszaélés különösen:

- a korrupció minden formája;
- a titoksértések;
- a kollégák (szexuális) zaklatása, vagy bármilyen bántalmazása;
- a verseny tisztaságának megsértése;
- csalás és pénzmosás.

A belső visszaélés-bejelentési rendszer létrehozásával a Társaságnak célja, hogy bárki számára elérhető és biztonságos felületet hozzon létre az ilyen jellegű visszaélések bejelentésére.



## Nézzünk néhány példát:

"Úgy tudom, hogy az egyik kollégánk rendszeresen kér, illetve fogad el nagyértékű ajándékokat a partnerektől, hogy elősegítse a partner kiválasztását a beszerzések során, pedig általában nem ez a partner adja a legjobb ajánlatot. Emiatt tehetek bejelentést a belső visszaélés-bejelentési rendszert keresztül?"

"Ugyanerről a kollégáról tudom, hogy mielőtt a Társaság indul egy közbeszerzési eljárásan együtt szokott ebédelni a Társaság egy versenytársának képviselőjével. Természetesen nem tudom miről beszélnek, így bizonytalan vagyok, hogy ezt bejelentsem-e, lehet baráti beszélgetést folytatnak csak."



Mindkét esetben a válasz „Igen”!  
A belső visszaélés bejelentési rendszerben valamennyi valós vagy feltételezett visszaélés miatt bejelentést lehet tenni.



# BEJELENTŐ

## Kinek van jogosultsága bejelentést tenni?

Jogosultsága van bejelentést tenni annak, aki

- a Társaság munkavállalója;
- a Társaság korábbi munkavállalója, illetve
- a Társaság leendő munkavállalója, ha munkaviszonyra vonatkozó szerződés megkötése már folyamatban van;
- az az egyéni vállalkozó, aki a Társasággal szerződéses kapcsolatban áll;
- az az egyéni cég, aki szerződéses kapcsolatban áll Társasággal;
- a Társaság tulajdonosa;
- a Társaság felső vezetői (például vezető tisztségviselő, felügyelőbizottság tagja);
- az a személy, aki olyan társaságnál dolgozik, amivel a Társaság szerződéses kapcsolatban áll, állt, vagy a jövőben szerződni fog;
- aki Társaságnál önkéntesként dolgozik, illetve a
- Társaság gyakornoka.



"Nem vagyok a Társaság alkalmazottja, akkor is tehetek bejelentést?"



Természetesen ez esetben is tehető bejelentés, például, ha partnerként a szerződéskötési folyamat vagy a szerződés teljesítése során szabálytalanságot tapasztalt.

# BEJELENTÉS

## Hogyan tehető bejelentés?

Amennyiben visszaélést tapasztal és szeretné bejelenteni azt, a Társaság lehetőséget biztosít szóbeli és az írásbeli bejelentések megtételére, akár anonim módon is.



## Mit jelent az anonim bejelentés?

A bejelentőnek lehetősége van személyazonossága felfedése – így neve és e-mail címe megadása – nélkül bejelentést tenni a belső visszaélés-bejelentési rendszerbe. Ezáltal a bejelentő személye ismeretlen marad.

Az anonim bejelentések kapcsán azonban fontos tisztában lennie azzal, hogy ezek kivizsgálása mellőzhető.

# Írásbeli bejelentés



Írásbeli bejelentés esetén az alábbi adatokat célszerű megadni ahhoz, hogy a Társaság minden szükséges információval rendelkezzen a vizsgálat lefolytatásához:

- Nem anonim bejelentés esetén a bejelentő azonosító és kapcsolattartási adatai (neve, e-mail címe).
- Bejelentésre való jogosultság ellenőrzéséhez szükséges adatok.
- Bejelentés tárgyára vonatkozó adat, vagyis, hogy milyen területen tapasztalta a bejelentő a visszaélést.
- Bejelentés előzményeire vonatkozó adatok, vagyis, hogy korábban ugyanebben az ügyben tett-e már bejelentést, illetve jelezte-e a visszaélést valamilyen fórumon a Társaságnak, vagy más szervezetnek. Amennyiben igen, úgy mikor, milyen formában és melyik szervnek.
- A visszaélés részleteire vonatkozó adatok, így különösen
  - mikor észlelte először a visszaélést,
  - hol történt a visszaélés,
  - folyamatban van-e még a visszaélés.
- A Társaság szervezetén belül kit, mely szervezeti egységet érinti a bejelentés.
- A visszaélés részletes leírása.
- A további érintettekre vonatkozó adatok, van-e olyan, a bejelentővel kapcsolatban álló természetes vagy jogi személy, akit megtorlás érhet a bejelentéssel összefüggésben. Amennyiben igen, úgy arra vonatkozó adat, hogy milyen kapcsolatban áll e személlyel, illetve e személy adatait megadhatja a Bejelentő.
- Csatolt dokumentumok.



Nyelv kiválasztása

Bejelentés megtétele

The screenshot shows the Pannon-Safe Kft. website. At the top right, there is a language selection dropdown menu set to 'Magyar', which is circled in red. Below it, there are two buttons: 'Bejelentést kívánok tenni' and 'Korábbi bejelentéseim'. A red arrow points from the 'Bejelentés megtétele' text to the 'Bejelentést kívánok tenni' button. Another red arrow points from the 'Nyelv kiválasztása' text to the language dropdown. At the bottom left, there is a download icon and the text 'Adatkezelési tájékoztató\_Whistleblowin...', which is also circled in red. A red arrow points from the 'Adatkezelési tájékoztató' text to this icon.

Már megtett bejelentés megtekintése  
és/vagy kiegészítése  
(ügyszám + jelszó szükséges)

Adatkezelési tájékoztató

### Személyes adatok

Név  E-mail

Anonim szeretnék maradni [?](#)

### Bejelentéstípus

 Visszaélés-bejelentés

### Bejelentés adatai

#### Mit nevezünk visszaélésnek?

Visszaélésnek minősül minden olyan esemény, amely a szervezetre vonatkozó jogszabályoktól, valamint a tulajdonos és a szervezet vezetői által meghatározott szervezeti célkitűzésektől, értékektől és elvektől, és az azoknak megfelelő működéstől eltér.

Visszaélést követ el az a személy, aki szándékosan, közvetlenül vagy közvetítő útján bármilyen előnyt kér, vagy az előnyt elfogadja, akár a maga, akár egy harmadik személy javára, vagy ilyen előny ígéretét elfogadja azért, hogy ne cselekedjen vagy tartózkodjon a kötelessége szerinti, vagy a működéssel kapcsolatos cselekvéstől.

Ezen a felületen keresztül lehet bejelentést abban az esetben, ha valamilyen visszaélést tapasztalt szervezetünk működésében.

Kérjük a lenti kérdéseket a lehető legnagyobb részletességgel és pontossággal válaszolja meg annak érdekében, hogy a bejelentett eseménnyel kapcsolatosan minden lényeges információt a tudomásunkra hozzon, ezzel is elősegítve a vizsgálat minél hatékonyabb lefolytatását.

#### Bejelentésre való jogosultság

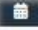
Mi alapján jogosult Ön bejelentést tenni, milyen kapcsolatban áll szervezetünkkel? [?](#)

#### Bejelentés előzményei

Korábban ugyanebben az ügyben tett-e már bejelentést, illetve jelezte-e a visszaélést valamilyen fórumon?

#### Bejelentés részletei

Mikor észlelte először a visszaélést?



Nem tudom pontosan

Hol történt a visszaélés?

Folyamatban van-e még a visszaélés?

A szervezeten belül kit, mely szervezeti egységet érinti a bejelentés? [?](#)

Kérem, írja le részletesen a visszaélést!

#### További érintettek

Van-e olyan Onnel kapcsolatban álló természetes vagy jogi személy, akit a bejelentés hatására megtorlás érhet? [?](#)

#### Tájékoztatás

A jogszabály alapján Önt, mint bejelentőt nem érheti hátrány a bejelentés megtétele miatt.

Kerülje a rosszszemű és valótlan állítások közlését! Ha nyilvánvalóvá vált, hogy rosszszeműen, valótlan információt közölt és ezzel bűncselekmény vagy szabálysértés elkövetésére utaló körülmény merül fel, vagy valószínűsíthető, hogy másnak jogellenesen kárt vagy egyéb jogsérelmet okozott, személyes adatait az eljárás kezdeményezésére, illetve lefolytatására jogosult szervnek vagy személynek (kérelmére) át kell adni.

#### Csatolt dokumentumok

Kérjük, bármely az Ön birtokában lévő és a bejelentését alátámasztó bizonyítékokat csatolja be (max. méret: 50 MB)!

+ Fáj(lok) kiválasztása

Elküldöm a bejelentést

Mégsem



# pannonsafe.whisly.io

## Bejelentésfeltöltés eredménye

Az Ön bejelentése feltöltésre került. A bejelentés adatai:

- Bejelentés ügyszáma: WHSL-000115
- Bejelentés jelszava: NcXo9UAAQP

Kérem, a fenti adatokat jegyezze fel a bejelentés későbbi azonosítása érdekében! Ha később kiegészítést akar tenni a bejelentéshez, azt ezekkel az adatokkal tudja megadni.

Rendben



Bejelentést kívánok tenni

Korábbi bejelentéseim

## Bejelentés kiegészítése

Kérem, adja meg a kiegészítendő bejelentés adatait!

Bejelentés ügyszáma \*

Jelszó \*

Bejelentés megnyitása

Mégsem

## Bejelentéshez kapcsolódó kiegészítő információ

Kiegészítő információ

Kiegészítő dokumentumok

Elküldöm a kiegészítést

Mégsem

## Bejelentő kapcsolata a szervezettel



Milyen kapcsolatban áll a szervezettel?

Korábbi munkavállaló



## Bejelentés tárgya



Milyen területen tapasztalt etikai visszaélést kíván bejelenteni?

mhgnhgfbvdcs

## Bejelentés előzményei



Korábban ugyanebben a tárgyban tett-e már bejelentést?

# VÉDELEM

## Bejelentők védelme

A Társaság számára a bejelentők védelme kiemelten fontos, ezért biztosítja, hogy:

- jogszerű bejelentés esetén semmiféle megtorlás vagy hátrányos megkülönböztetés ne érje a bejelentőt a bejelentés miatt, illetve
- a bejelentő jogszerű bejelentését a titokvédelmi szabályok megsértéséért való felelősségre vonás nélkül tehesse meg.

E védelem azonban további feltételekhez kötött, melyről részletesen Szabályzatunkban tájékozódhat.





**A bejelentés megtétele az alábbi feltételek teljesülése esetén minősül megtétele jogszerűnek minősül.**

1. a bejelentő a bejelentését a Társaság visszaélés-bejelentési rendszerén keresztül, jelen Szabályzatban meghatározott szabályok szerint tette meg;
2. a bejelentő a bejelentéssel érintett körülményekre vonatkozó, bejelentett információt a foglalkoztatással kapcsolatos tevékenységével összefüggésben szerezte, és
3. a bejelentő alapos okkal vélelmezte, hogy a bejelentéssel érintett körülményekre vonatkozó, bejelentett információ a bejelentés időpontjában valós volt. Ezen követelmény a biztosíték a rosszindulatú, komolytalan vagy visszaélésszerű bejelentések ellen.

Jogszerű bejelentés megtétele esetén a bejelentő az alábbi feltételek együttes fennállása esetén mentesül az üzleti, gazdasági vagy egyéb titokra vonatkozó titoktartási kötelezettsége alól:

1. jogszerűen került a védett adat birtokában;
2. azért sérti meg titoktartási kötelezettségét, hogy jogszerű bejelentést tegyen és
3. alapos okkal feltételezte azt, hogy a bejelentés szükséges volt a bejelentéssel érintett körülmények feltárásához.

A bejelentés jogszerűsége esetén a Bejelentőt nem terheli felelősség a bejelentésben szereplő információk megszerzése vagy az azokhoz való hozzáférés tekintetében, kivéve, ha e cselekménye bűncselekménynek minősül.



# Mi számít megtorlásnak, hátrányos intézkedésnek?

- A felfüggesztés, a felmondás vagy ezekkel egyenértékű intézkedés;
- a lefokozás vagy az előléptetés megtagadása;
- bércsökkentés, a munkaidő megváltoztatása;
- a kényszerítés, a megfélemlítés, a zaklatás vagy a kiközösítés;
- a hátrányos megkülönböztetés, hátrányos vagy tisztességtelen bánásmód;
- az áru- vagy szolgáltatási szerződés idő előtti megszüntetése vagy felmondása hátrányos intézkedésnek minősül.

A hátrányos intézkedés alkalmazása a hatályos jogszabályok alapján szabálysértésnek minősül, így e szabályok betartására a Társaság kiemelt figyelmet fordít.

## Titoktartás



A bejelentés kivizsgálásával megbízott ügyintéző a vizsgálatot lezáró döntés meghozataláig a bejelentés tartalmára és a bejelentéssel érintett személyekre vonatkozó információkat a Társaság más szervezeti egységével vagy munkatársával a vizsgálat lefolytatásához feltétlenül szükséges mértékben oszthatja meg, azokat köteles titokban tartani.

# ROSSZHISZEMŰ

## A bejelentés nem a bosszú eszköze

Nyilvánvalóan rosszhiszeműen tett bejelentés (valótlan adat vagy információ) esetén mind a bejelentés tartalma mind a bejelentő adatai továbbításra kerülhetnek a hatáskörrel rendelkező hatóságok részére, amennyiben

- a bejelentés kapcsán bűncselekmény vagy szabálysértés elkövetésére utaló körülmény merül fel, vagy
- a bejelentéssel másnak jogellenes kárt vagy egyéb jogsérelmet okozott.



Az ilyen bejelentés polgári jogi, büntetőjogi és munkajogi jogkövetkezményekkel is járhat.

A jóhiszeműen tett, de az eljárás során megalapozatlannak bizonyuló bejelentések esetén a vizsgálat természetesen hatóságok értesítése nélkül kerül lezárásra.

# KIVIZSGÁLÁS

## Mi történik a bejelentést követően?



### Visszaigazolás

A bejelentés fogadásáról a Társaság a bejelentés megtételét követő 7 napon belül tájékoztatja a Bejelentőt. A visszaigazolás részeként egyben általános tájékoztatást kap a bejelentő az eljárási és adatkezelési szabályokról.



### Bejelentés vizsgálat nélküli elutasítása

A Társaságnak nem áll módjában a bejelentés érdemi vizsgálta, így azt mellőzheti az alábbi esetekben:

- a bejelentés anonim módon, a bejelentésre a bejelentő személyazonosságának felfedése nélkül került sor;
- a bejelentést nem az erre jogosult személy tette meg;
- a bejelentés ugyanazon bejelentő által tett ismételt, a korábbi bejelentéssel azonos tartalmú,
- a közérdek vagy a nyomós magánérdek sérelme a bejelentett jogainak a bejelentés kivizsgálásából eredő korlátozásával nem állna arányban, illetve
- tartalmi szempontok alapján egyértelműen megállapítható, hogy mellőzhető a bejelentés vizsgálata.



## Bejelentett tájékoztatása

### A Bejelentő személyére kiterjedő tájékoztatást a Bejelentett nem kaphat

A bejelentett személyt a Társaság a vizsgálat megkezdésekor részletesen tájékoztatja:

- a bejelentésről;
- a személyes adatai védelmével kapcsolatban őt megillető jogairól;
- a vizsgálat során őt megillető jogokról és kötelezettségekről, valamint arról, hogy
- a bejelentéssel kapcsolatos álláspontját akár jogi képviselője útján is kifejtheti, és azt bizonyítékokkal alátámaszthatják.



## Bejelentés kivizsgálása

A Társaság a bejelentés alapján köteles a vizsgálati eljárást lefolytatni és a tényállást felderíteni.

A tényállás feltárása során különösen az alábbi vizsgálati eszközök vehetők igénybe:

- a Bejelentő, Bejelentett, valamint a visszaélésről releváns információval rendelkező személyek meghallgatása;
- a bejelentéssel összefüggő további dokumentumok, adatok bekérése;
- iratokba történő betekintés, illetve azokról másolat készítés;
- az ügy szempontjából fontos helyszínek megtekintése (szemle);
- szakvélemény készítése.

A bejelentés kivizsgálására a Társaságnak legfeljebb 30 nap áll rendelkezésére, azonban kivételesen indokolt esetben ez további 60 nappal meghosszabbítható.

(Kivételes esetek pl.: szakvélemény bekérése esetén a szakértő nem tud 30 nap alatt szakértői véleményt nyilvánítani, vagy a tanú akinek információja van a bejelentéssel kapcsolatban átmenetileg nem elérhető/ kórházban van, stb...)



A bejelentés kivizsgálását és a tényállás feltárását követően az ügyintéző értékeli a rendelkezésre álló iratok, adatok, bizonyítékok alapján a bejelentés helytállóságát. A bejelentésben foglaltakról, valamint a vizsgálat eredményéről a körülmények által lehetővé tett legrövidebb idő alatt vizsgálati jelentést készít.

A bejelentés kivizsgálásáról vagy annak mellőzéséről és a mellőzés indokáról, a bejelentés kivizsgálásának az eredményéről, a megtett vagy tervezett intézkedésekről a Társaság írásban tájékoztatja a Bejelentőt.



Vizsgálat lezárása



Tájékoztatás a  
kivizsgálásról



## Következmények

### Hatóság értesítése

A bejelentés alapján büntető,- vagy szabálysértési eljárás kezdeményezésére

### Munkáltatói szankció alkalmazása

Bejelentett személlyel szemben a munkaszerződésében rögzített, a kötelezettségzegésének súlyával arányos hátrányos jogkövetkezmények megállapítása



# NYILVÁNOSSÁG

## Mikor hozható nyilvánosságra a bejelentés?

A bejelentő a bejelentését akkor hozhatja jogszerűen nyilvánosságra, ha a következő feltételek közül legalább egy teljesül:



a bejelentő először a Társaság által működtetett belső visszaélés-bejelentési rendszert, majd a Törvényben meghatározott elkülönített visszaélés-bejelentési rendszert vagy az alapvető jogok biztosa által működtetett védett bejelentési rendszert igénybe vette, és a Társaság vagy az egyéb eljárásra jogosult szerv, illetve hatóság az érdemi intézkedéseket határidőben nem tette meg, vagy



a bejelentő közvetlenül valamelyik elkülönített visszaélés-bejelentési rendszert vagy az alapvető jogok biztosa által működtetett védett bejelentési rendszert igénybe vette, és az eljárásra jogosult szerv az érdemi intézkedéseket határidőben nem tette meg;



a bejelentő alapos okkal vélemezte, hogy a bejelentéssel érintett körülmény nyilvánvaló módon veszélyezteti a közérdeket – így különösen, ha visszafordíthatatlan kár kockázata áll fenn –, vagy



a bejelentő alapos okkal vélemezte, hogy az elkülönített visszaélés-bejelentési rendszer igénybevétele esetén a bejelentéssel érintett körülmény sajátos jellegzetességei miatt fennáll annak a nyilvánvaló lehetősége, hogy vele szemben hátrányos intézkedést tesznek meg, vagy a bejelentésben foglaltak érdemi elintézésére nem kerül sor.

A fenti feltételeknek bár vagylagosak, ugyanakkor ebben az esetben is kötelező eleme a védelemnek, hogy az információkat a bejelentő a munkavégzésével összefüggésben szerezzék, és annak valóságát alapos okkal feltételezze.

A nyilvánosságra hozatal esetén a bejelentőnek kell igazolnia vagy bizonyítania, hogy esetében a nyilvánosságra hozatal kapcsán a szükséges feltételek fennállnak.

Jogszerű bejelentésnek kell tekinteni azt is, ha a bejelentő a bejelentését a feladat- és hatáskörrel rendelkező európai uniós intézményeknél, szerveknél, hivataloknál vagy ügynökségeknél teszi meg, és a jogszerű bejelentésnél feltételei teljesülnek.

**PANNON SAFE®**

**PÉNZÜGYEINK BIZTONSÁGBAN**

# **Pannon-Safe Kft.**

## **Visszaélés-bejelentés Bejelentő tájékoztató**



**Whisly**

**Visszaélés-bejelentő rendszer**